

中國揭曉2025年度國家科學技術獎

首次評選出3項國家自然科學獎一等獎 體現中國深耕基礎前沿探索等特點

2025年度國家科學技術獎勵各獎項8日揭曉。自1999年《國家科學技術獎勵條例》施行後，本次國家科技獎首次評選出3項國家自然科學獎一等獎。

陳立泉：助中國鋰電池突圍

中新社報道，2025年度國家最高科學技術獎，分別授予中國科學院物理研究所陳立泉院士、中國電子科技集團有限公司賁德院士。

陳立泉是中國科學院物理研究所研究員，生於1940年3月，四川南充人，2001年當選中國工程院院士。今年86歲的陳立泉從事鋰電池研究50年，開創中國固態離子學研究新學科方向。陳立泉科研路上的三次關鍵「闖關」，為中國鋰電池從無到有、從跟跑到領跑作出奠基性貢獻。

他是中國鋰電池領域的奠基人、開拓者和引領者。他開創了中國固態離子學研究先河，研製出中國首塊鋰電池，建立首條中試線，開啟了中國鋰電池產業化進程。他提出並實

現了「原位固態化」電池技術路線，推動鈉電池從原始創新走向規模化應用，奠定了中國在新一代電池技術領域的戰略主動地位。

賁德：為中國戰機打造超視距「火眼金睛」

賁德是中國電子科技集團有限公司研究員，生於1938年4月，吉林長春人，2001年當選中國工程院院士。

20世紀70年代，現代空戰隨着第三代戰機搭載劃時代的機載脈衝多普勒火控雷達出現重要轉折。

1979年，中國啟動機載脈衝多普勒火控雷達研製。賁德當年才四十出頭，他帶領團隊「十年磨一劍」，於1989年成功研製中國首部機載脈衝多普勒火控雷達，填補國內空白，為中國戰機打造出超視距「火眼金睛」。

他是知名雷達專家，是中國機載脈衝多普勒雷達技術的奠基者、相控陣雷達技術的主要開創者、天基監視雷達技術的先行者。他成功研製出中國首部機載脈衝多普勒火控雷達、首部大型遠程相控陣預警雷達，突破

的脈衝多普勒和相控陣兩項現代雷達根技術引領中國雷達陸海空天預警探測體系發展。

中國國家最高科技獎每年授予人數不超過2名，1999年設立，2000年度首次評選頒發。此前，雜交水稻專家袁隆平、計算機應用專家王選、航天技術專家王永誌、肝膽外科專家吳孟超、建築學家吳良鏞、藥學家屠呦呦、分子病毒學家侯雲德、測繪遙感學家李德仁、實驗物理學家薛其坤等獲此殊榮。

9位外國科學家獲合作獎

此外，國家自然科學獎51項，包括一等獎3項，二等獎48項；國家技術發明獎58項，包括一等獎3項，二等獎55項；國家科學技術進步獎149項，包括特等獎3項，一等獎13項，二等獎133項；9位外國科學家獲中華人民共和國國際科學技術合作獎。

國家科學技術獎勵工作辦公室相關負責人表示，從獲獎人員和成果總體情況看，2025年度國家科學技術獎獎勵成果主要反映出3個特點：深耕基礎前沿探索，夯實科

技創新根基；服務國家戰略需求，提升自主創新能力；聚焦民衆急難愁盼，增進萬家民生福祉。

這位負責人稱，本次國家科技獎首次評選出3項國家自然科學獎一等獎，體現了中國強化基礎研究、聚力原始創新的戰略部署落地見效。

具體來看，化學領域「單原子催化」項目，相關原創概念由中國科研人員率先提出，涉及催化、化工、材料、生物、能源環境等諸多領域；國際影響力突出。

物理領域「水的氫鍵強度及動力學過程全量子效應研究」項目，精準測得單根氫鍵強全量子效應，證實全量子效應能夠催生突破傳統「冰規則」的新型物態，開闢凝聚態物理全量子研究新範式。

信息領域「V缺陷三維PN結及應用」項目開拓了無藍光粉純芯片LED照明技術路線，研製成功微型顯示屏及首款黃光AR眼鏡，推動了半導體發光學科和半導體照明顯示產業發展。

中國暑期文化和旅遊消費季在青海正式啟動

中國文化和旅遊部8日在青海正式啟動2026年全國暑期文化和旅遊消費季。

此次暑期文旅消費季時間從7月初持續至8月底，文化和旅遊部協同有關部門、企業、平台在活動期間推出涵蓋觀光、避暑、出行、觀賽等多方面的惠民措施。

主場活動上，一系列活動舉措出臺。如中國民航局發佈民航暑運及文旅惠民舉措；中國氣象局發佈暑期避暑地圖及觀星指南；體育總局發佈「跟着賽事去旅行」2026暑期全國青少年賽事活動目錄；中國銀聯推出景區門票立減，酒店民宿消費券等支付優惠活動；大麥娛樂圍繞電影、話劇、Livehouse等推出折扣場次等。

暑期文旅消費季期間，各地將圍繞消暑避暑、濱海度假、夜間經濟、遊輪遊艇、親子遊樂、研學旅行、非遺美食、博物館遊等熱點需求，增加優質文旅產品供給，舉辦超3萬場次文旅消費活動，發放超4.5億元（人民幣，下同）消費券等消費補貼，助力居民遊客歡度暑期時光。

消費季主場活動所在的青海省將聚焦夏季來青海看雪山核心IP，推出16條生命樹主題線路、5條精品自駕線路、4條「清溪黃河」旅遊帶線路，串聯全省優質山水生態與人文景觀，開展「青海家宴」推廣活動，並發放涵蓋門票、住宿、旅遊線路、交通出行等場景的文旅消費券2000萬元。

香港中通社

中老鐵路開通以來 跨境貨物運輸量破2000萬噸

中國鐵路昆明局集團有限公司8日表示，中老鐵路自2021年12月3日開通運營以來，跨境貨物運輸量持續增長，截至目前累計突破2000萬噸。

中老鐵路自開通運營以來，跨境貨物運輸品類不斷拓展，輻射半徑持續擴大。跨境貨物運輸品類從開通初期的10餘種擴展至目前3800多種，涵蓋電子、光伏、通信、汽車、紡織、化肥、百貨等工業製成品，以及榴蓮、山竹、龍眼、木薯粉等東南亞特色農產品；跨境貨物運輸已覆蓋中國31個省（區、市）和老撾、泰國、緬甸等19個國家和地區。

依托中老鐵路，老撾萬象至中國昆明間的陸路運輸成本下降40%至50%。中老鐵路還帶動沿線產業園區、物流樞紐加速佈局，沿線消費增長超35%。

中新社

廣西橫州全力防範 洪水蛇傷險情

近日，中國廣西南寧橫州市雲表鎮受洪澇災害影響期間，出現蛇傷險情。當地相關部門已開展蛇傷救治、隱患排查、防控宣傳等各項應急處置工作。

據媒體8日報道，橫州市雲表鎮一家養蛇場被洪水沖毀，導致場內養殖的眼鏡蛇、大王蛇、水律蛇被衝入洪水中。

據橫州市現場救援人員介紹，救援期間多次接到群眾遭蛇咬求助，疑似為眼鏡蛇咬傷。雲表鎮一名被蛇咬傷的女子不幸離世。

上述蛇場養殖的蛇類中，大王蛇、水律蛇均為無毒蛇，但眼鏡蛇毒性較強。在雲表鎮救援現場參與處置的工作人員表示，救治人員7日就接到了一例求救電話，初步判斷為眼鏡蛇咬傷。

抗蛇毒血清是目前已知最有效應對毒蛇咬傷的治療手段。橫州市緊急擴充市人民醫院蛇毒血清庫存，目前血清儲備量可滿足救治需求。同時，當地特選廣西自治區、南寧市醫療專家駐點支援，全程指導蛇傷救治工作，提升重症病例處置能力。

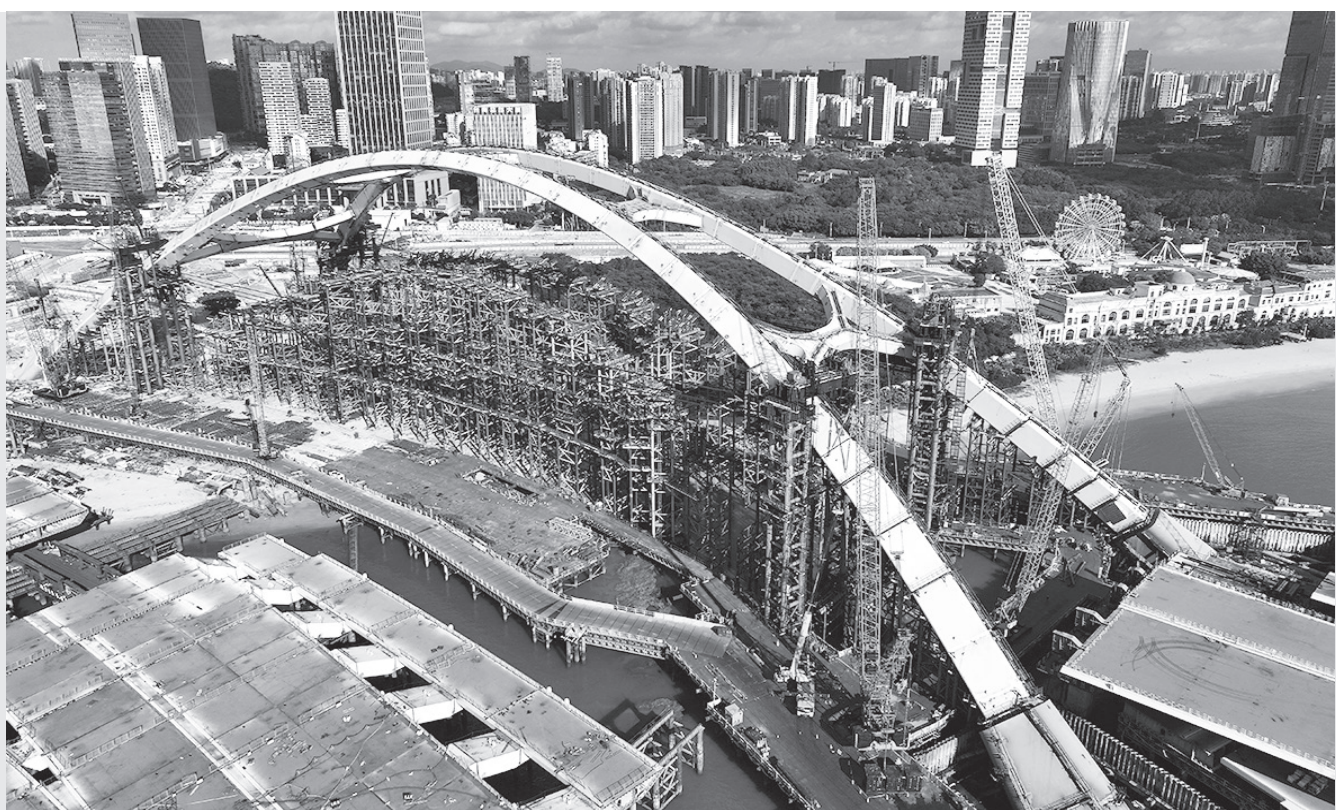
同時，當地持續加密搜救巡查頻次，在雲表鎮佈設多處現場醫療點位，就近為群眾提供應急診療服務。此外，專門開通蛇咬傷急救綠色通道，同步開展一線醫務人員專項急救培訓。

下一步，橫州市將持續發佈蛇傷應急避險、自救互救科普知識，引導群眾科學防範。

香港中通社

廈金大橋 對接合龍

7月8日，廈金大橋（廈門段）建設再迎關鍵性節點——觀音山互通主線橋重達10400噸的中段拱肋，完成30米整體精準提升，順利與邊段拱肋對接合龍。觀音山互通主線橋是廈金大橋（廈門段）關鍵控制性工程之一。據介紹，此次合龍的中段拱肋提升總重量達10400噸，創下同類橋樑鋼拱肋整體提升重量最大的世界紀錄。圖為觀音山互通主線橋拱肋合龍後的場景。



廣東深化與東盟經貿往來 供應鏈合作提質升級

廣東省政府8日在廣州舉行2026中國（廣東）—東盟貿易促進與供應鏈合作機制對接交流會新聞發佈會。廣東省貿促會副會長姚信敏在會上稱，廣東持續深化與東盟經貿往來與產業鏈供應鏈方面的合作，逐步實現機制更健全、對接更精準、成果更務實的功效。

中新社報道，2026中國（廣東）—東盟貿易促進與供應鏈合作機制對接交流會將於7月15日至16日在廣州舉辦，聚焦人工智能賦能產業升級、新能源產業合作、產業鏈供應鏈協同等方向開展專題對話。

大會期間將專門舉辦中國（廣東）—泰國經貿合作交流會。

廣東省貿促會境外經貿代表處事務部部長蔡伊樂表示，廣東對泰投資佈局持續深化，廣汽埃安泰國整車工廠順利投產，帶動批發上下游配套企業抱團出海；傳統醫藥、健康科技等新興領域合作持續拓展，成為粵泰合作新增長點。

大會期間還將舉辦中國（廣東）—東盟新能源產業合作交流會。廣東省貿促會貿易投資促進與發展研究部副部長歐少彬表示，廣東是中國新能源產業的重要集地，東盟國家在鋁礦、鋁土礦等新能源上游資源方面具有天然優勢，同時在光伏電站建設、電動兩輪車替代、儲能系統應用等方面存在大量

需求。雙方資源稟賦不同、發展階段不同，恰好形成「廣東製造+東盟資源」「廣東技術+東盟市場」的良好互補格局。

歐少彬表示，廣東與東盟供應鏈合作邁入提質升級新階段，逐步形成區域協同分工格局。同時，東盟物流倉儲、數字支付等配套服務不斷完善，推動廣東跨境電商從單一商品出口，向本地化綜合運營轉型。

目前，廣東省駐境外經貿代表處和海外粵商會在東盟國家實現全覆蓋，並將在柬埔寨等五國設立首批粵商貿易投資服務中心的基礎上，繼續在老撾、緬甸和菲律賓等國組建該中心。

華商逐浪數字經濟 以自身優勢凸顯「全球橋樑」價值

2026山東（濟南）「一帶一路」華商合作交流會於7月6日至8日在濟南舉行。多位與會華商表示，華商擁有融通中外的獨特優勢，在數字經濟時代，其作為「全球橋樑」的價值持續凸顯。

中新社報道，山東省僑商聯合會會長吳立春的投資賽道從傳統房地產開發，轉型至職業教育、新能源、人工智能等新興領域。他表示，未來將深化與頭部科技企業的協同創新，拓展人工智能創業孵化、工程師專項培養項目，持續完善人才供給生態。

深耕日本房地產領域的「95後」華商趙東平認為，成長於數字化、全球化時代的新華商，更善於運用新技術提升效率、整合資源、拓展市場。以房地產行業為例，過去更多依賴線下渠道，現在從業者會通過新媒體、短視頻和AI工具展示房源、解答諮詢、服務客戶，讓溝通更高效。

「過去華商依托地域差和信息差優勢，以貨物貿易為主業，如今更注重資源雙向賦能。」中國僑商聯合會監事長施乾平認為，當前華商群體正完成關鍵身份迭代，從傳統

貿易「中間商」轉型為推動全球資源互聯互通的「橋樑」。施乾平認為，華商可以依托海外產業資源，挖掘前沿科技項目、高端人才與先進經驗，精準對接中國產業生態圈，暢通技術交流，推動人才跨境流動。

此外，施乾平表示，新能源、智能製造、新材料等高新技術企業已成為中國企業出海主力軍，但也普遍面臨合規門檻、政策壁壘與渠道難題。華商熟悉當地法律、營商環境與風土人情，可幫助中國企業防範貿易風險，推動其躋身全球主流市場。

中國國家防總針對浙閩啟動防汛防颱風四級應急響應

中國應急管理部北京時間8日表示，中國國家防汛抗旱總指揮部（國家防總）針對浙江、福建啟動防汛防颱風四級應急響應。

中新社報道，據氣象部門預報，今年第9號颱風「巴威」（超強颱風級）的中心8日14時位於台灣基隆市東偏南方向約1490

公里的西北太平洋洋面上，中心附近最大風力有17級（60米每秒）。預計颱風「巴威」將以每小時15至20公里的速度向偏西轉西北方向移動，強度變化不大，可能將於11日白天登陸或擦過台灣島北部沿海（超強颱風或強颱風級），然後11日晚上在福建福清至

浙江溫嶺一帶沿海登陸（強颱風或颱風級），之後強度逐漸減弱。根據《國家防汛抗旱應急預案》及有關規定，國家防總決定於8日17時針對浙江、福建啟動防汛防颱風四級應急響應。後續，國家防總將根據颱風發展形勢，提升和調整防汛防颱風應急響應。

特寫 歐洲多地持續高溫 「中國智造」空調出口帶火「清涼經濟」

歐洲多地近期持續高溫，推動「清涼家電」成為「剛需」消費品。「中國智造」的移動空調等家電產品以技術創新和綠色環保理念適配歐洲市場，海外訂單持續走高。

「中國生產了一系列具有AI節能功能的分體式空調，兼具綠色環保與智能特性，受到歐洲消費者的喜愛。」TCL歐洲空調負責人宋琦近日表示，今年第二季度，公司空調產品在歐洲市場的銷售額同比增長逾27%，其中在英國、法國等地市場的銷售額同比增長超過3倍。

「今年6月底，我們在整個歐洲，特別是英國、法國、德國等國家銷售的移動空調已全部售罄，渠道庫存也全部清空。」宋琦表示，「公司正積極響應歐洲消費者需求，

計劃啟用中歐班列甚至卡航（卡車航運）加急發貨，生產週期已從原來的30天至40天縮短至10天左右。」

隨着歐洲消費市場對智能化家電的需求日益增長，越來越多的中國企業不僅加速佈局歐洲，而且正從「中國製造」邁向「中國智造」。「我們針對部分歐洲國家存在建築外牆保護限制、租客無權在牆面打孔等情況，推出免安裝、即插即用的移動空調。目前，產品已在歐洲多個國家售罄，海外代理商正加急補貨。」珠海格力電器股份有限公司歐洲區域銷售負責人梁安娜表示，今年上半年，公司空調產品在法國市場的銷量同比增长超50%。

「公司在海內外佈局了77個生產基地，

在西班牙、法國等地擁有超過3000家合作的安裝商，在意大利等國家設立了大型倉儲中心和認證中心。」梁安娜說，公司構建完整的供應鏈和產業鏈，就近響應不同市場的訂單需求，實現空調產品的快速交付並保障當地客戶的售後服務。

「我們自主研發生產的移動空調採用無風管設計，無需打孔、布管，移動便捷，可以實現定點快速製冷，遠銷法國、德國、西班牙等歐洲國家。」江門市寶士製冷電器有限公司副總經理何健彬表示，公司擁有數十項專利，將新技術和設計理念融入移動空調。截至2026年6月，公司海外市場銷售額達5.68億元人民幣，同比增长14.2%。

中新社