

鹽源老龍頭墓怎樣體現青銅文化交融？

——專訪成都文物考古研究院副院長周志清

中新社5月10日成都電 位于四川省涼山彝族自治州鹽源縣的鹽源老龍頭墓地，是繼三星堆和金沙之後，四川大地上發現的又一「青銅王國」，入圍2023年度全國十大考古新發現終評。

這一崇山峻嶺間的神秘青銅文明究竟有何奇特之處？隨葬品尚馬之風體現何種文化交融？成都文物考古研究院副院長、研究員，鹽源老龍頭遺址考古項目負責人周志清，近日就此接受中新社「東西問」專訪。

現將訪談實錄摘要如下：

中新社記者：鹽源老龍頭墓地考古發掘及研究工作取得了哪些矚目成果？

周志清：1987年，鹽源縣的農民在種植蘋果時發現了老龍頭墓地。遺址核心區面積約12000平方米，截至2023年11月已發掘面積4200平方米。1987年以來已進行四次搶救性發掘，第四次發掘始于2020年4月，尚未結束。

根據相關研究及碳14測年，老龍頭遺址年代可分為三期：第一期為商末至西周晚期，主體為西周時期；第二期為西周晚期至春秋晚期，主體為春秋時期；第三期為戰國至西漢早期。截至目前，老龍頭墓地已清理墓葬1893座、馬坑1個，出土器物約7000餘件（套），以銅器、陶器、石器、琉璃器、金器等為主，種類豐富且年代跨度長，還出土了少量骨器和皮製品。

發掘出土的整套青銅紡織器具，是目前中國西南地區發現最為完整的青銅腰機；三輪青銅馬車亦是中國境內發現最早的三輪馬車實物模型之一；造型各異、種類繁多的青銅枝形器，凸顯了鹽源青銅文化獨特的信仰崇拜。

鹽源老龍頭墓地延續時間長，不同時期的墓葬層層疊疊，有的出現殘破。目前發現了大石蓋覆蓋墓壙的墓葬形制，以及疊葬、截肢葬、屈肢葬、頭蹄葬、硃砂葬、二次葬等多种葬俗。除甕棺外，其餘墓葬均為豎穴土坑墓，多為東西朝向，少量南北向，墓地喪葬習俗獨特。

出土的大量青銅兵器以劍、戈、刀為主，矛較為少見，雙環首劍、盞柄劍、曲頸劍都極具特點。繁縟複雜的青銅馬具，各類裝飾馬元素的青銅器，及大型墓葬殉馬的現象，可見其對馬的喜愛。另外，在一些具有



圖為老龍頭墓地出土的青銅兵器。

明確女性特徵的墓葬中多出青銅鎧甲，加之出現大量青銅女性人物形象，推測當時女性社會地位不低。

以人、獸為主題的青銅枝形器是老龍頭墓地最具特質的青銅元素，也是鹽源地區青銅文化區隔于周邊青銅文化的顯著特徵，還反映出當時獨特的喪葬習俗和信仰崇拜。雙馬神是此類青銅枝形器最為常見的主題，還可見虎、鹿、鳥等動物元素。

老龍頭墓地的墓葬形制和葬俗，以及具有鮮明時代和地域特徵的文化遺物，既展現出鹽源青銅文化複雜多樣的文化內涵，也彰顯其是中國西南地區一支獨具特質的地域青銅文化，為認知中國青銅文明提供了寶貴資料。

中新社記者：為什麼說鹽源老龍頭墓地是研究青藏高原東部多元文明交匯、融合以及演進的一把鑰匙？

周志清：老龍頭墓地所在的鹽源盆地地理位置十分特殊，是青藏高原東部南北文化交流和人群遷徙通道上的關鍵節點之一，也是藏彝走廊的重要組成部分，特殊的地理和文化位置使得該地區的古代文化呈現多元性與復合性特徵，存在不少文化交往交流交融

的證據。

截至目前，我們發現了17座完整的青銅鑄匠墓（也可稱匠人墓），是西南地區最為集中的鑄匠墓群。M174出土10組石范以及可能用于煉銅的陶澆包和陶鼓風管，石范種類包括鈴、刀、鉞、鑿等，部分石范與墓地發現的銅器匹配。值得一提的是，去年出土的一件馬頭形青銅鼓風管，連繫毛細節都刻畫得非常清晰，使用這種獸頭形鼓風管的習慣，是從歐亞草原一直延續下來的。

通過上述隨葬品，不僅可清楚判斷出墓主人的職業，也說明了老龍頭墓地的部分銅器就是在本地鑄造，一定程度上破解了老龍頭獨特青銅器來源之謎。此類墓葬已經形成相對固定的器用制度，這在西南地區青銅文化中非常少見。同類鑄匠墓在歐亞草原，中國西北、西南，以及東南亞地區都有發現，充分體現出鹽源盆地在歐亞大陸東部南北文化交流中的橋樑作用。

鹽源青銅文化中最具代表性的一類器物是枝形器。此類器物多放置于墓主人頭側，常見一人牽兩馬的造型。很多研究認為這種表達與雙馬神信仰有關，而此種信仰多來自伊朗高原，或也是中外文化交流的證據。

另外，老龍頭墓地出土的海貝、靴形鉞等也表明其與東南亞等區域青銅文化有著一定的文化聯繫，比如出土的織紋螺產地指向很明確，極大可能來自東南亞。

整體而言，以老龍頭墓地為代表的鹽源青銅文化面貌，有濃厚的多元性，受到歐亞草原青銅文化、中國北方青銅文化、西戎文化、中原文化、滇文化乃至東南亞地區青銅文化等的多重影響。

中新社記者：為什麼說老龍頭墓地考古發現既「獨樹一幟」，又兼容並蓄？

周志清：鹽源盆地位于青藏高原東緣文化傳播帶，是一個連接南北的文化通道。草原文化通過甘肅、青海地區進入鹽源，四川盆地的青銅文化及雲南青銅文化等在此都有交流交融。所以，這裡出現的青銅器能看出與其他區域文化交流交融的痕跡，既「獨樹一幟」，又兼容並蓄。

例如，老龍頭墓地發現很多滇文化元素，基本是在戰國以後才進入鹽源，大多出現在大中型墓葬中。銅紡織工具尤其是成套的腰機構件和銅鼓、覆瓦形編鐘、蛇首短劍等器物，是典型的滇文化器物，可以說鹽源盆地是四川境內滇文化氛圍最濃厚的區域。

老龍頭墓地出土的乳釘甕、帶流壺、簋式豆等陶器與四川安寧河流域的高坡文化及以新莊M271為代表的一類遺存相似。

其中簋式豆可能受到西北地區寺窪文化的影響；出土的直內青銅鉞是典型的中原殷商文化的器物；隨葬的雙耳罐、山字格劍、銅柄鐵劍的習俗與川西高原和滇西北地區具有相同的文化傳統；雙圓首短劍、弧背刀、帶柄鏡等銅器及殉馬和隨葬馬具的習俗，明顯受到了中國北方地區和歐亞草原青銅文化的影響。

受到多種文化影響的老龍頭先民，扮演著一種文化「中轉站」的角色，在吸收外來文化的同時，進行創新創造，再對外輸出。老龍頭特色的器物也流傳到各地，成為文化交流交融的一部分。

例如，鹽源盆地大量出土的雙環首劍，周鄰的雲南區域有，甚至在西藏阿里地區也有發現。

可以說，老龍頭墓地遺址的發掘具有較高的學術價值。未來，加強對遺址外文化交流情況研究，是主要的工作方向之一。

馬德：大江南北，「佛」為何長得不一樣？

中新社紹興5月9日電 石窟藝術伴隨佛教傳入中國，與中華民族的文化、思想、宗教信仰和情感深度交融，兩千年來走出一條「中國化」路徑，至今仍是洞見佛教中國化歷程、促進世界文明交流互鑒的一扇重要窗口。

中國佛教石窟藝術經歷了怎樣的歷史演變？南北方的石窟造像有何不同？中國佛教石窟藝術何以溝通世界文明？敦煌研究院研究員、敦煌文獻研究所原所長馬德日前接受中新社「東西問」專訪，予以解讀。

現將訪談實錄摘要如下：

中新社記者：請您介紹中國佛教石窟藝術的起源和內涵？

馬德：中國佛教有三大分支：漢傳佛教、藏傳佛教、南傳佛教，我們常說的「佛教中國化」主要是指漢傳佛教，由古印度經西域傳入中國，具體傳入時間尚有爭議（西漢、東漢或秦始皇時期），可以確定的是，距今已有兩千年。

中國佛教石窟藝術首先秉承了印度佛教造像的形式，在傳承和發展中融合華夏民族的文化、思想、情感和審美，形成了具有中華民族獨特風格的藝術瑰寶。從今天看，佛教石窟藝術是中國佛教、佛教文化的主要

載體，不僅是中國雕塑工藝的傑出代表，也是中國傳統文化的組成部分。它內涵佛教信仰、哲學思想，同時又在各個歷史時期不斷演變、適應人們的精神需求，發揮對社會穩定和發展的積極作用。

中新社記者：佛教石窟藝術傳入中國後，經歷了怎樣的歷史演變，呈現出何種佈局和特點？

馬德：佛教石窟藝術和佛教幾乎同時傳入中國，經歷了漫長的演變歷程。早期的中國佛教石窟造像由印度經中亞傳入新疆，自西向東、由北向南發展。最早開鑿佛教石窟大約在東漢晚期，其中較有代表性的有四川樂山麻浩崖墓的浮雕坐佛像、江蘇連雲港孔望山摩崖造像中的釋迦說法像。

南北朝時期戰亂頻仍，佛教造像被統治者利用，成為鞏固政權、安定民心的載體，並滲透到各個社會階層，以佛教造像為主體的石窟也成為社會活動場所。「南朝四百八十寺，多少樓台煙雨中」描述的就是當時佛教造像盛行的景象。隋唐結束了300多年的分裂局面，佛教造像盛況空前，但發生了功能性轉變，讓佛國世界成為人間社會的折光反射。

唐代社會穩定、經濟繁榮、文化交流頻

繁，人民安居樂業，佛教造像有「菩薩如宮娃」之說，佛像面容圓潤端詳、神情莊嚴慈祥，確切地表現了盛世之美；宋朝開始提倡儒家理學，漢傳佛教受到限制，開鑿石窟的風氣已趨衰落，造像的理想化成分減少、世俗化氣息加強，甚至菩薩、羅漢、侍者都是現實人物的寫照，同時藏傳佛教石窟造像漸嶄露頭角；元、明、清時期石窟開鑿逐漸衰落，無論是漢傳佛教還是藏傳佛教，寺院都是佛教主要活動場所，佛教造像也主要在寺中供奉。洞悉這一切，都深受中華民族傳統文化與多民族文化融合發展、歷朝歷代制度制約的影響。

中新社記者：放眼中國大江南北，胖、瘦、站姿、坐姿，佛像各不相同，請問北方和南方的佛教石窟造像為何不同？

馬德：佛教中國化也可以看作是佛教的本土化、社會化。以彌勒佛的造像為例，彌勒造像作為佛教的一種載體形式，是其所對應的時代和地域彌勒信仰的象徵性表達，它見證了佛教中國化的演變歷程，而且不斷適應中國人的精神需求。實際上，什麼樣的彌勒像也是當時社會的折射，體現著「一方水土養一方人、一方人造一方神」的社會需要。

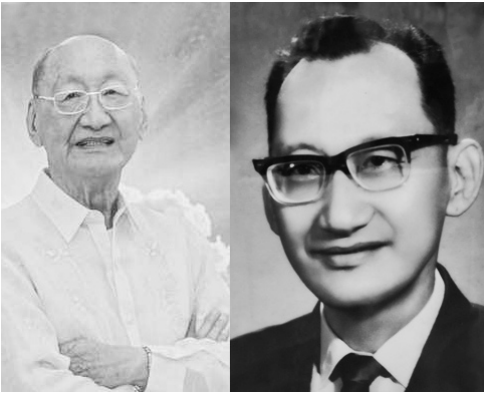
董倫潤丁母憂

菲律賓永寧鎮聯鄉總會、商會訊：本會副理事長／副會長董倫潤鄉賢令慈董府傅秀玉老伯母（石獅永寧水關）慟於二〇二四年五月十日（農曆四月初三日）壽終內寢於本宅，享年八十有八高齡。寶婺星沉，軫悼同深。現停柩於永寧本宅。擇訂於五月十六日（星期四）上午九時出殯安葬於泉州皇跡山永久墓園之原。

本會聞耗，經致電慰唁其家屬，勉其節哀順變。並至奠花圈，而盡鄉誼。

董倫潤丁母憂

菲華各界聯合會訊： 本會委員董倫潤先生令慈，董府傅秀玉老伯母（石獅永寧水關）慟於二〇二四年五月十日（農曆四月初三日）壽終內寢於本宅，享年八十有八高齡。



比較典型的是建于1500餘年前的「江南第一大佛」新昌大佛，三代僧人相繼雕鑿，歷時30年建成，是如今南方僅存的早期石窟造像。佛像秀骨清相，額部寬廣、眉眼細長、兩耳垂肩，展現出佛陀沉靜、智慧、超脫的內心世界。當時的北方大造腳彌勒菩薩，到了南方直接成為結跏趺坐的彌勒佛，實現彌勒由「一生補處」（「一生補處」為菩薩的最高階位，意為盡此一生後即能補到佛位。）菩薩到未來佛的轉變。這是因為相比當時戰亂的北方，南方社會較為安定繁榮，難人們的理想社會更近，僧人審時度勢，營造了下生的彌勒佛像。

總體看，佛教傳入中國南方的時間比北方晚，但發展速度比北方快。尤其是石窟造像盛行的南北朝時期，南北兩方在政治上相互對立，其地理、人文等各方面差異明顯，導致造像藝術、彌勒信仰的差異化發展。另外，石窟造像還與窟主的信仰、藝術喜好、權貴程度及工匠技藝水平相關。

如今，依據敦煌研究院向全球發佈的「數字敦煌」項目，民眾在網上就能看到精美的洞窟壁畫。早在唐代，高僧鑒真不畏艱險，東渡日本，講述與傳播佛學理論和博大精深的中國文化。

寶婺星沉，軫悼同深。現停柩於永寧本宅。擇訂於五月十六日（星期四）上午九時出殯安葬於泉州皇跡山永久墓園之原。 本會聞耗，經致電慰唁其家屬，勉其節哀順變。並至奠花圈，而盡會誼。

董倫潤丁母憂

菲律賓絲竹桑林各團體聯合會（九聯）訊：本會常務顧問董倫潤同志令慈董府傅秀玉老伯母（石獅永寧水關）慟於二〇二四年五月十日（農曆四月初三日）壽終內寢於本宅，享年八十有八高齡。寶婺星沉，軫悼同深。

現停柩於永寧本宅。擇訂於五月十六日（星期四）上午九時出殯安葬於泉州皇跡山永久墓園之原。

本會聞耗，經致電慰唁其家屬，勉其節哀順變。並至奠花圈，而盡會誼。

黃清商逝世

菲律賓濱江夏黃氏宗親總會訊：本會顧問清商宗長(原籍廈門)亦即孟福、孟德、納卯分會理事長孟範、美珍、美玉賢昆仲令尊，不幸於二零二四年五月八日下午十一時四十二分逝世，享壽一百有一高齡。現停柩於Cosmopolitan Funeral Homes (J. Camus Ext, corner J. Abad Santos St, Poblacion District, Davao City, 8000 Davao del Sur)，擇訂五月十三日（星期一）上午九時出殯， 安葬於 San Pedro Memorial Park 。本會聞耗，經已慰唁其親屬，並勉其節哀順變。

訃告

董傳秀玉 (石獅永寧水關) 逝世於五月十日家鄉本宅 現停柩於永寧本宅 擇訂於五月十六日上午九時出殯	詹王碧連 (深港壁山) 五月七日逝世於家鄉 現停柩家鄉住宅 擇訂五月十四日星期六上午出殯
蔡施淑珍 (石獅大崙東下頭份) 逝世於五月六日 現停柩於計順亞蘭禮耆大街聖國殯儀館210號靈堂 (Sanctuarium 210 - Tulip) 擇訂五月十三日(星期一)上午十時出殯	莊叔璇 (晉江青陽鳳尾二·震福) 逝世於五月六日 現停柩於計順市聖國殯儀館202號靈堂 (Sanctuarium-202) 擇定五月十三日出殯火化